



OPORTUNIDADES PARA AVANZAR EN LA PROFESIÓN

Al graduarse del Programa de Radiografía, se pueden seguir las siguientes carreras:

- Tecnología de Intervención Cardiovascular
- Tomografía computarizada
- Sonografía Médica de Diagnóstico
- Radiografía de diagnóstico
- Mamografía
- Dosimetría médica
- IRM (Imagen de Resonancia Magnética)
- Medicina nuclear
- Radioterapia

¿POR QUÉ ESTUDIAR EN CCM?

El grado de Asociado en Ciencias Aplicadas (AAS) en Radiografía del CCM está diseñado para proporcionar a los estudiantes los conocimientos y habilidades para entrar en el campo de la radiografía. El plan de estudios incluye una base de educación general y 45 créditos en cursos relevantes para el desarrollo de la competencia en radiografía de diagnóstico.

El Programa de Radiografía de CCM se destaca por su ambiente familiar, el cuidado de la facultad y el énfasis en el profesionalismo. Instructores clínicos capacitados a tiempo completo y adjuntos con más de 40 años de experiencia en el campo de la radiografía utilizan el laboratorio de radiografía energizado en el campus, además de contar con siete afiliados clínicos para la educación clínica. El nivel para este Programa es muy alto y los estudiantes que se comprometan con todo lo que el Programa ofrece serán los que experimenten el mayor éxito.

Continúa en la página siguiente.

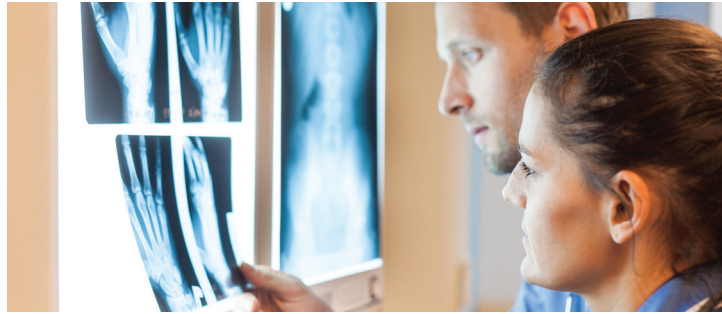
INFORMACIÓN DE CONTACTO

Departamento de Aliados de la Salud (Allied Health Department)

973-328-5144
Cohen Hall, Sala 300

Profesora Denise Vill'Neuve

Presidenta del departamento de Aliados de la Salud y directora del programa de radiografía
dvillneuve@ccm.edu
973-328-5144



¿DÓNDE PUEDEN IR NUESTROS ALUMNOS?

Los tecnólogos en radiología son el personal médico que realiza exámenes de diagnóstico por imágenes. Existen numerosas disciplinas y especialidades dentro de la profesión de las ciencias radiológicas, la mayoría de las cuales utilizan radiaciones ionizantes para llevar a cabo la tarea de proveer atención médica.

Como tecnólogo radiológico existen oportunidades de empleo en el departamento de radiología de un hospital/ centro médico o en instalaciones de imagen ambulatorias. El rango salarial actual en el área del condado de Morris es de \$60 000 a \$65 000 para un radiógrafo de diagnóstico de nivel inicial. El programa que se ofrece en CCM es de radiografía de diagnóstico. Al graduarse del programa, el estudiante obtendrá su título AAS y estará preparado para ser un radiógrafo de diagnóstico de nivel inicial.

LO QUE APRENDERÁN LOS ALUMNOS

Se selecciona una nueva clase de Radiografía para cada semestre de otoño.

Fase preprofesional

Esta fase es la de los estudiantes que actualmente no están matriculados o no pueden ser admitidos en la fase de los cursos profesionales de Radiografía. Los estudiantes de esta fase pueden cursar todos los fundamentos de educación general y del discurso requeridos para la especialidad de Radiografía. Pueden estudiar a tiempo completo o parcial y en horario diurno o nocturno. **Los siete prerrequisitos deben ser completados al final del semestre de primavera. La admisión en la fase profesional no está garantizada una vez que se ha completado el trabajo del curso preprofesional.**

Fase profesional

El Programa de Radiografía es estrictamente un programa diurno (no hay noches ni fines de semana). El candidato completará 1100 horas en cursos didácticos y 1500 horas en educación clínica. Los candidatos interesados deben asistir a una de las ocho sesiones informativas obligatorias. Las sesiones informativas se celebran una vez al mes desde junio hasta febrero. Las fechas de la sesión informativa están en el sitio web del programa. La sesión informativa proporcionará al candidato la hoja de verificación de la solicitud del programa y el folleto. **La fecha límite para la solicitud del programa es el 1 de marzo. Los candidatos deben ser admitidos en la universidad antes de presentar la solicitud del programa.**

ADMISIÓN EN LA FASE PROFESIONAL

La aceptación en la fase profesional del programa es muy competitiva. El GPA del estudiante debe ser de 2.5 o superior. La concesión de una plaza se basa en los siete cursos prerrequisitos y en las calificaciones obtenidas en estos cursos y en el promedio general en el momento en que el candidato aplicó al programa.

Los solicitantes se clasifican según las calificaciones obtenidas en los cursos preprofesionales requeridos. Los valores se asignan a las calificaciones obtenidas utilizando un sistema de puntos. Las calificaciones de ciencias pesan más que las de los cursos no científicos. Todos los cursos de ciencias deben completarse en un plazo de siete años. Las calificaciones de todos los cursos de prerrequisito deben ser C o mejores. Los estudiantes que han tomado cursos de ciencias antes de la fecha límite de siete años deben demostrar su competencia en las pruebas proporcionadas por el Departamento de Biología o volviendo a tomar los cursos.

Todos los estudiantes aceptados en la fase profesional (cursos de radiografía) del programa deben someterse a lo siguiente por su propia cuenta:

- Comprobación anual de los antecedentes penales; si se encuentran antecedentes positivos se puede denegar la admisión en la fase profesional.
- 11 paneles de detección de drogas; si la prueba es positiva para sustancias ilegales y/o de uso ilegal de sustancias prescritas, se deniega la admisión en la fase profesional.
- Vacuna anual contra la gripe
- Obtener un seguro de mala praxis
- RCP por la Asociación Americana del Corazón
- Seguro médico personal que proporciona cobertura contra accidentes y enfermedad
- Obtener una autorización médica que incluya inmunizaciones y vacunas
- Vacuna de COVID-19 y refuerzo

Estudiantes trasladados

Los estudiantes que deseen transferir créditos desde otra institución deben solicitar primero su ingreso como estudiantes en la universidad. Los estudiantes deben indicar Radiografía como especialidad. Las transcripciones deben enviarse a la Oficina de Historial y Registro para su evaluación. Tenga en cuenta que el programa no acepta cursos profesionales de radiografía de ninguna otra institución.

Los estándares técnicos

Los estándares técnicos (capacidades funcionales específicas) son esenciales para la prestación de una atención segura y eficaz durante las actividades de formación clínica y en la práctica general de nivel inicial. Un individuo debe cumplir, con o sin adaptaciones, estos estándares técnicos en el momento de la aceptación y durante la duración del programa. Se pueden encontrar en nuestro sitio web en <https://www.ccm.edu/wp-content/uploads/pdf/radiography/Radiography-Program-Handbook-with-Appendices.pdf>

ACREDITACIÓN

El programa de Radiografía está acreditado por el Joint Review Committee on Education in Radiologic Technology (JRCERT) 20 North Wacker Drive, Suite 2850, Chicago, IL 60606-3182; 312-704-5300 y el State of New Jersey Department of Environmental Protection - Radiologic Technology Board of Examiners (Board) P.O. Box 415 Trenton, NJ 08625; 609-984-5890.

PROGRAMA DE EXONERACIÓN DE LA MATRÍCULA

Actualmente, CCM acepta y tramita las exoneraciones de los estudiantes matriculados en cualquiera de los programas académicos de la universidad, a excepción de Enfermería, Radiografía y Terapia Respiratoria.

Estos programas requieren más de dos años para completarse y/o están restringidos en cuanto al número de estudiantes que pueden inscribirse en ellos. Por lo tanto, tenemos que garantizar que los estudiantes que pagan la matrícula tengan acceso a ellos en todo momento.

Cualquier estudiante que desee completar cualquiera de estos programas y que normalmente podría utilizar una exoneración de matrícula debe entender que no aceptaremos su exoneración. Por el contrario, deben completar el proceso de ayuda financiera para ver si son elegibles para la ayuda financiera federal, estatal o institucional, o deben pagar de su bolsillo.



PLAN DE ESTUDIOS

Fundamentos de Educación General (20 CR)

COMUNICACIÓN (6 CR)

Redacción en Inglés I	ENG 111	3
Redacción en Inglés II	ENG 112	3

MATEMÁTICAS/CIENCIA/TECNOLOGÍA (3 CR)

Conceptos de Informática con Aplicaciones	CMP 135	3
---	---------	---

CIENCIAS SOCIALES O HUMANIDADES (3 CR)

Psicología General	PSY 113	3
--------------------	---------	---

CURSOS ELECTIVOS DE EDUCACIÓN GENERAL (8 CR)

Anatomía y Fisiología I	BIO 101	4
Anatomía y Fisiología II	BIO 102	4

ESPECIALIZACIÓN EN RADIOGRAFÍA (48 CR)

Fundamentos del Discurso	COM 109	3
Introducción a la Radiografía	RAD 100	2
Principios de Radiografía I	RAD 104	4
Práctica Clínica de Radiografía I	RAD 107	1
Matemáticas para Radiólogos	MAT 140	1
Biología y física de la Radiación	RAD 110	3
Principios de Radiografía II	RAD 114	4
Práctica Clínica de Radiografía II	RAD 117	2
Práctica Clínica Intermedia	RAD 120	3
Patología para Radiografía	RAD 200	2
Principios de Radiografía III	RAD 204	4
Imágenes Radiológicas Especiales	RAD 207	3
Exposición Radiográfica	RAD 210	3
Práctica Clínica de Radiografía III	RAD 213	2
Principios de Radiografía IV	RAD 220	4
Imagen Avanzada	RAD 224	2
Práctica Clínica de Radiografía IV	RAD 227	2
Práctica Clínica Avanzada	RAD 230	3

TOTAL

68

Nota: Debes consultar con un consejero del profesorado para planificar tu secuencia de cursos. Para obtener la lista más actualizada de cursos, consulta la lista de verificación del plan de estudios para este programa en el sitio web de CCM en www.ccm.edu/checksheets.